



阿蘇森林組合だより

阿蘇
第47号
2025年10月発行



井富幸 議長

通常総代会では、衆議院議員 坂本哲志様代理秘書の山本様 熊本県議会議員 岩本浩治様、県北広域本部阿蘇地域振興局 永松局長様代理久保田農林部長様にご挨拶を頂きました。また、ご多用の中、多数のご来賓の方にご出席いただきました。

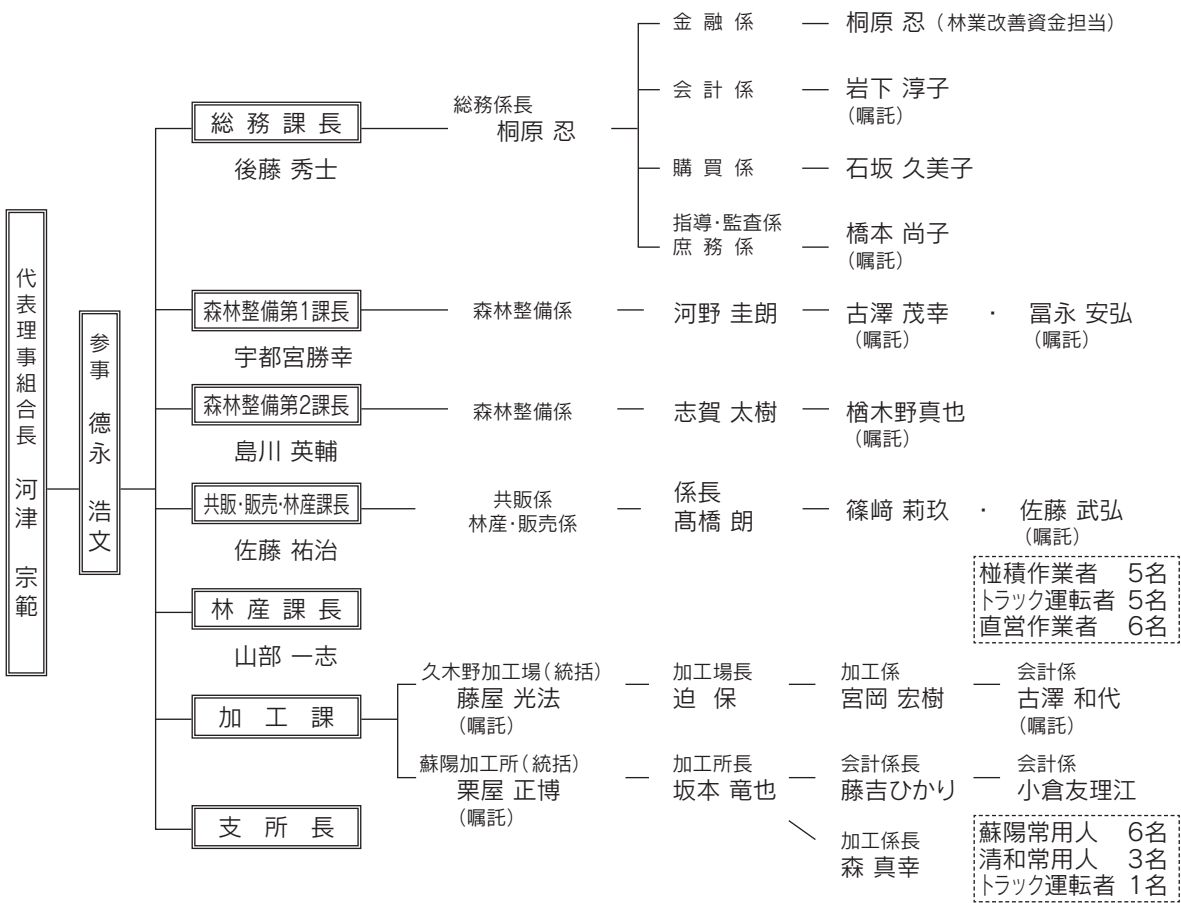
総代定数202名のうち、本人出席61名、書面議決書115名、合計176名の出席の中、第1号議案から第8号議案、及び附帯決議が議決されました。

目次

| | | | |
|-----------------------|---|---------------|----|
| 職員業務分担表..... | 2 | 第9期総代就任..... | 5 |
| 財務状況・剰余金処分・事業計画等..... | 3 | 組合の取組紹介..... | 7 |
| 職員紹介・永年勤続表彰 | 4 | 市況..... | 9 |
| 定年退職..... | 5 | 求人、お知らせ | 10 |

職員業務分担表 ~令和7年10月1日現在

阿蘇森林組合 組織及び、執行体制図 令和7年10月1日現在



| 事業所名 | 阿蘇支所 東部事業所 | 南小国支所 | 高森支所 | 蘇陽支所 | 南部支所 西原支所 | 蘇陽加工所 清和工場 |
|----------------|-----------------------------------|--------------|--|--------------|--|---|
| 支所長 | 中村哲志 | 鞭馬博幸 | 佐藤志哉 | 藤本茂樹 | 宇都宮勝幸 (兼任) | (蘇陽) 楠田信弥 木實真彦 飯干正貴 林裕一郎 緒方真太郎 |
| 共販係 | — | — | — | — | — | |
| 林産・販売 | 中村哲志 | 井 聖弥 | 佐藤志哉 | 藤本茂樹 | 浅尾隆太 | |
| 配車係 | 中村哲志 | 井 聖弥 | 佐藤志哉 | 藤本茂樹 | 浅尾隆太 | |
| 機関造林 | 河野圭朗 | 宮崎翔史 | 富永安弘 (嘱託) | 富永安弘 (嘱託) | 宇都宮勝幸 岩下祐介 | |
| 造林・間伐 | 興梠雅史 (係長) 日隈望視 | 鞭馬博幸 宮崎翔史 | 上村將文 安武 奏 宮元 孝 | 藤本茂樹 今村将大 | | |
| 金融 (改善資金含む) | 中村哲志 | 鞭馬博幸 | 佐藤志哉 | 藤本茂樹 | 宇都宮勝幸 | (清和) 甲斐直樹 富永優希 岩崎勝実 |
| 会計・購買 | 伊藤嘉州代 (係長) (東)工藤富美代 (臨時) | 北里 梢 (係長) | 高橋千奈 (会計係長) 住吉祐美 (会計) 塚本孝子 (購買) | 森崎天泉 | 桐原あゆみ (係長) 長谷野隆博 (係長) 坂梨未麻 (西)古澤久美子 (臨時) | |
| 臨時 | 1 名 | 1 名 | 0 名 | 0 名 | 1 名 | |

財務状況・剰余金処分・事業計画等

第24回通常総代会にてご報告しました、令和6年度(令和7年5月末)の財産の状況(抜粋)、及び総代会で決定していただきました剰余金処分の内訳をお知らせします。

令和6年度は、共販販売部門・森林整備部門とも計画以上の取扱いとなりましたが、加工部門が大きく計画を下回りました。特に蘇陽加工所が予想以上の修理費と故障による機械停止が多かったのが要因でした。現在、令和7年度完成予定で製材システムの設置を進めています。原木の消費量は現在の倍の数量を計画しており、安価で取引されている30cm以上40cm未満の丸太も製材することができますので、今以上の丸太購入により安定した組合経営を目指します。「地球温暖化対策」への貢献や雇用の確保、未来の担い手育成等を進めるための新規事業として、J-クレジット事業に取り組みます。共販部門では、74,109m³を取扱っております。森林整備事業では、各種補助事業により皆様の森林の間伐をはじめとし、約1,323haの整備を実施しました。

貸借対照表(抜粋)

単位:千円

| 科 目 | 合 計 | 科 目 | 小 計 | 合 計 |
|--------|-----------|---------|---------|-----------|
| [資産の部] | | [負債の部] | | |
| 流動資産 | 921,251 | 流動負債 | 290,157 | |
| 固定資産 | 425,090 | 固定負債 | 361,661 | |
| | | 負債合計 | | 651,818 |
| | | [純資産の部] | | |
| | | 出資金 | 337,510 | |
| | | その他の資産 | 357,013 | |
| | | 純資産合計 | | 694,523 |
| | 1,346,341 | | | 1,346,341 |

損益計算書

単位:千円

| 科 目 | 合 計 |
|-----------|---------|
| I 事業総利益 | 311,561 |
| II 事業管理費計 | 320,825 |
| 事業利益 | -9,264 |
| III 事業外損益 | 13,796 |
| 経常利益 | 4,532 |
| IV 特別損益 | 2,920 |
| 税引前当期剰余金 | 7,452 |
| 法人税等 | 2,197 |
| 当期剰余金 | 5,255 |
| 前期繰越剰余金 | 3,391 |
| 当期末処分剰余金 | 8,646 |

剰余金処分(決定)

単位:千円

| 摘 要 | 小 計 | 合 計 |
|-------------|-------|-------|
| I 当期末処分剰余金 | | 8,646 |
| II 剰余金処分額 | | 6,100 |
| 1. 法定準備金 | 1,100 | |
| 2. 任意積立金 | | |
| 損失補填積立金 | 5,000 | |
| 機械施設整備積立金 | 0 | |
| 3. 事業分量配当金 | 0 | |
| 4. 出資配当金 | 0 | |
| III 次期繰越剰余金 | | 2,546 |

職員紹介 ～新しく入りました



つかもと たかこ
塚本 孝子（南阿蘇村出身）

令和7年5月1日 高森支所（臨時）

令和7年8月1日 ヌ （購買係）

日々学びの連続ですが、責任感を持って誠実に取り組みます。信頼関係を大切にし、柔軟に対応できる姿勢を忘れず努めてまいります。よろしくお願いいたします。

趣味：野球観戦



いしざか くみこ
石坂 久美子（阿蘇市出身）

令和7年5月1日 本所（臨時）

令和7年8月1日 ヌ （購買係）

わからない事ばかりですが、日々学びながら成長したいと思います。よろしくお願いいたします。

また、周りの方々の協力を得ながら、一生懸命頑張ります。

趣味：旅行

職員永年勤続表彰！～これまでの経験を活かして。

30年表彰3名及び15年表彰1名です。今後もこれまで以上に組合員の皆様の為に頑張りたいと思いますので宜しくお願いします。

後藤 秀士 30年表彰

平成7年3月16日 蘇陽町森林組合 入組
令和1年8月1日 本所 総務課長



中村 哲志 30年表彰

平成6年9月1日 南小国町森林組合 入組
令和3年9月1日 阿蘇支所 支所長



伊藤 嘉州代 30年表彰

平成6年12月1日 阿蘇中部森林組合 入組
平成24年10月1日 阿蘇支所 会計係長



高橋 朗 15年表彰

平成22年6月1日 阿蘇森林組合 入組
令和7年9月1日 林産・販売係長



定年退職 ～長年の勤務ご苦労様でした。

合併前から勤務されていた職員が退職しました。長年にわたり、組合を支えていただきありがとうございました。

※()内は現在の所属

古澤 茂幸 様 令和7年3月31日付
定年退職(嘱託:本所勤務)

榎木野真也 様 令和7年3月31日付
定年退職(嘱託:本所勤務)

栗屋 正博 様 令和7年3月31日付
定年退職
(嘱託:蘇陽加工所勤務)



第9期総代就任 ～3年間よろしくお願いします。

本年度は、令和7年7月12日に任期満了となられた第8期総代の改選の年でした。立候補者は各地区とも定数内となり、阿蘇森林組合総代選挙規程第18条の規程により選挙を省略し、第9期総代が決定しました。阿蘇市51名、産山村13名、南小国町25名、高森町42名、上益城郡山都町のうち旧蘇陽町31名、南阿蘇村20名、西原村20名、合計202名の地区、氏名を次ページに掲載します。

第8期総代の皆様には、総代定数が400名から202名となり受け持ち組合員が増えたことで、意見の取りまとめ等で大変お世話になり、ありがとうございました。厚くお礼申し上げます。

また、新しい総代の皆様におかれましては、今後、前総代の方々同様に組合事業へのご協力をお願いいたします。受け持たれている組合員の方々から問い合わせがあった場合は、お手数ですが組合までご連絡下さい。

敬称は略します。

| | | 区域 | 氏 名 | | | 区域 | 氏 名 | | | 区域 | 氏 名 | | | 区域 | 氏 名 |
|-------------|----|-------|--------|--------------|----|-----|--------|-----------------------|----|-----|--------|--------------|----|------|--------|
| 第一地区 阿蘇市 | 1 | 旧阿蘇町 | 橋本 隆 | 第二地区 産山村 | 1 | 産山 | 井 龍也 | 上益城郡山都町のうち 旧阿蘇郡蘇陽町 | 14 | 蘇陽 | 玉目 秀二 | 第五地区 高森町 | 34 | 高森 | 佐藤 武文 |
| | 2 | 旧阿蘇町 | 小井手 剛 | | 2 | 産山 | 井 正明 | | 15 | 蘇陽 | 工藤 次利 | | 35 | 高森 | 谷川 春水 |
| | 3 | 旧阿蘇町 | 亀井 崇 | | 3 | 産山 | 井 文紀 | | 16 | 蘇陽 | 興梠 祐一 | | 36 | 高森 | 阿部 恭二 |
| | 4 | 旧阿蘇町 | 廣石 亨二 | | 4 | 田尻 | 酒井 政幸 | | 17 | 蘇陽 | 工藤 信行 | | 37 | 高森 | 今村 宗秋 |
| | 5 | 旧阿蘇町 | 北里 雄一 | | 5 | 田尻 | 井 啓史 | | 18 | 蘇陽 | 橋本 敬士 | | 38 | 高森 | 後藤 豊喜 |
| | 6 | 旧阿蘇町 | 山内 直 | | 6 | 田尻 | 井 富幸 | | 19 | 蘇陽 | 甲斐 生男 | 第六地区 南阿蘇村 | 39 | 高森 | 松尾 治実 |
| | 7 | 旧阿蘇町 | 小嶋 一誠 | | 7 | 山鹿 | 渡邊 幸徳 | | 20 | 蘇陽 | 菊池 盛富 | | 40 | 高森 | 村上 正誠 |
| | 8 | 旧阿蘇町 | 成瀬 正治 | | 8 | 山鹿 | 工藤 富美男 | | 21 | 蘇陽 | 藤岡 豊 | | 41 | 高森 | 山村 修司 |
| | 9 | 旧阿蘇町 | 浅久野 一徳 | | 9 | 山鹿 | 小野 成治 | | 22 | 蘇陽 | 佐藤 真澄 | | 42 | 高森 | 古寺 秀徳 |
| | 10 | 旧阿蘇町 | 村上 健次 | | 10 | 山鹿 | 高橋 博文 | | 23 | 蘇陽 | 奥村 上也 | | 1 | 南阿蘇村 | 岩本 敏則 |
| | 11 | 旧阿蘇町 | 木下 伸一 | | 11 | 大利 | 甲斐 啓補 | | 24 | 蘇陽 | 甲斐 傳二 | 第七地区 西原村 | 2 | 南阿蘇村 | 田上 修一 |
| | 12 | 旧阿蘇町 | 五嶋 誠次 | | 12 | 片俣 | 工藤 正二 | | 25 | 蘇陽 | 秦 俊一 | | 3 | 南阿蘇村 | 大津 耕太 |
| | 13 | 旧阿蘇町 | 杉島 國治 | | 13 | 片俣 | 進 誠喜 | | 26 | 蘇陽 | 本田 英和 | | 4 | 南阿蘇村 | 岩代 一宏 |
| | 14 | 旧阿蘇町 | 河瀬 和生 | 第三地区 南小国町 | 1 | 赤馬場 | 橋本 哲典 | 第五地区 高森町 | 27 | 蘇陽 | 藤屋 良二 | | 5 | 南阿蘇村 | 甲斐 純一 |
| | 15 | 旧阿蘇町 | 川藤 染一 | | 2 | 赤馬場 | 木山 明彦 | | 28 | 蘇陽 | 興梠 和夫 | | 6 | 南阿蘇村 | 藤原 孝誠 |
| | 16 | 旧阿蘇町 | 吉田 真佐也 | | 3 | 赤馬場 | 仲摩 一徳 | | 29 | 蘇陽 | 宇都宮 隆典 | | 7 | 南阿蘇村 | 江藤 公次 |
| | 17 | 旧阿蘇町 | 田口 一志 | | 4 | 赤馬場 | 穴井 則之 | | 30 | 蘇陽 | 入嶋 安 | | 8 | 南阿蘇村 | 工藤 保雄 |
| | 18 | 旧阿蘇町 | 山口 四介 | | 5 | 赤馬場 | 佐藤 勝也 | | 31 | 蘇陽 | 檜林 力也 | | 9 | 南阿蘇村 | 脇坂 春喜 |
| | 19 | 旧阿蘇町 | 山崎 博一 | | 6 | 赤馬場 | 後藤 勝美 | | 1 | 河原 | 白石 年男 | | 10 | 南阿蘇村 | 古澤 博保 |
| | 20 | 旧阿蘇町 | 藤川 大蔵 | | 7 | 赤馬場 | 石橋 賢一 | | 2 | 河原 | 森 隆則 | | 11 | 南阿蘇村 | 今村 三治 |
| | 21 | 旧阿蘇町 | 江藤 俊一 | | 8 | 中原 | 麻生 隆行 | | 3 | 河原 | 後藤 賢治 | | 12 | 南阿蘇村 | 今村 聖一 |
| | 22 | 旧阿蘇町 | 平田 勝也 | | 9 | 中原 | 石橋 一美 | | 4 | 河原 | 後藤 権吉 | | 13 | 南阿蘇村 | 藤本 洋一 |
| | 23 | 旧阿蘇町 | 森 誠二 | | 10 | 中原 | 佐藤 亨 | | 5 | 尾下 | 下田 修一 | | 14 | 南阿蘇村 | 藤岡 浩文 |
| | 24 | 旧阿蘇町 | 佐々木 節夫 | | 11 | 中原 | 鞭馬 幸助 | | 6 | 尾下 | 井芹 健児 | | 15 | 南阿蘇村 | 北野 暁之 |
| | 25 | 旧一の宮町 | 赤星 永幸 | | 12 | 中原 | 梅木 誠二 | | 7 | 津留 | 野尻 次典 | | 16 | 南阿蘇村 | 藤原 清己 |
| | 26 | 旧一の宮町 | 市原 正 | | 13 | 中原 | 武田 浩 | | 8 | 津留 | 野尻 善人 | | 17 | 南阿蘇村 | 増田 茂幸 |
| | 27 | 旧一の宮町 | 釣井 賢 | | 14 | 中原 | 石橋 和徳 | | 9 | 津留 | 後藤 清治 | | 18 | 南阿蘇村 | 竹原 満博 |
| | 28 | 旧一の宮町 | 後藤 勝美 | | 15 | 中原 | 河津 哲郎 | | 10 | 野尻 | 瀬井 悦老 | | 19 | 南阿蘇村 | 西村 健児 |
| | 29 | 旧一の宮町 | 高橋 哲 | | 16 | 満願寺 | 齊藤 幸一 | | 11 | 野尻 | 野尻 勝秀 | | 20 | 南阿蘇村 | 丸野 健一郎 |
| | 30 | 旧一の宮町 | 山本 利幸 | | 17 | 満願寺 | 宇都宮 久嗣 | 第五地区 高森町 | 12 | 中 | 本田 道広 | | 1 | 山西 | 園田 祐次 |
| | 31 | 旧一の宮町 | 渡辺 末光 | | 18 | 満願寺 | 後藤 昭雄 | | 13 | 中 | 二子石 富長 | | 2 | 山西 | 曾我 敏秀 |
| | 32 | 旧一の宮町 | 和田 次則 | | 19 | 満願寺 | 高村 澄雄 | | 14 | 矢津田 | 安藤 勲蔵 | | 3 | 山西 | 山田 和敏 |
| | 33 | 旧一の宮町 | 井野 昭満 | | 20 | 満願寺 | 佐藤 浩志 | | 15 | 矢津田 | 本田 隆輝 | | 4 | 山西 | 高橋 忍 |
| | 34 | 旧一の宮町 | 西村 孝 | | 21 | 満願寺 | 佐藤 省市 | | 16 | 草部 | 佐藤 信也 | | 5 | 山西 | 藤田 精一 |
| | 35 | 旧一の宮町 | 白石 忠幸 | | 22 | 満願寺 | 井 芳文 | | 17 | 草部 | 橋本 和則 | | 6 | 山西 | 森永 和紀 |
| | 36 | 旧一の宮町 | 岩本 光一 | | 23 | 満願寺 | 井 高義 | | 18 | 草部 | 阿南 一也 | | 7 | 山西 | 小城 順一 |
| | 37 | 旧一の宮町 | 笹原 辰徳 | | 24 | 満願寺 | 北里 和教 | | 19 | 芹口 | 川部 七生 | | 8 | 山西 | 月岡 義勝 |
| | 38 | 旧一の宮町 | 井野 智光 | | 25 | 満願寺 | 大塚 嘉久 | | 20 | 芹口 | 甲斐 安至 | | 9 | 山西 | 斎藤 昇 |
| | 39 | 波野 | 市原 近徳 | 第四地区 | 1 | 蘇陽 | 後藤 冠 | | 21 | 菅山 | 遠山 篤雄 | | 10 | 山西 | 東 洋一 |
| | 40 | 波野 | 市原 鼎蔵 | | 2 | 蘇陽 | 山邊 慎哉 | | 22 | 永野原 | 西田 忠洋 | | 11 | 山西 | 岩木 司 |
| | 41 | 波野 | 檜木野 隆康 | | 3 | 蘇陽 | 山邊 勝志 | | 23 | 永野原 | 工藤 敏祐 | | 12 | 山西 | 矢野 富士男 |
| | 42 | 波野 | 佐藤 高治 | | 4 | 蘇陽 | 江藤 敏勝 | | 24 | 下切 | 工藤 敏博 | | 13 | 山西 | 田野 敏博 |
| | 43 | 波野 | 甲斐 寛隆 | | 5 | 蘇陽 | 遠山 好人 | | 25 | 色見 | 山田 光士 | | 14 | 山西 | 山本 秀輝 |
| | 44 | 波野 | 甲斐 信秀 | | 6 | 蘇陽 | 佐藤 哲雄 | | 26 | 色見 | 住吉 和三 | | 15 | 河原 | 田邊 茂継 |
| | 45 | 波野 | 市原 新 | | 7 | 蘇陽 | 甲斐 勇太 | | 27 | 色見 | 岩下 博昭 | | 16 | 河原 | 堀田 直孝 |
| | 46 | 波野 | 岩瀬 智範 | | 8 | 蘇陽 | 甲斐 和男 | | 28 | 色見 | 住吉 稲雄 | | 17 | 河原 | 坂本 幹雄 |
| | 47 | 波野 | 城井 栄作 | | 9 | 蘇陽 | 栗屋 克範 | | 29 | 上色見 | 白石 公則 | | 18 | 河原 | 緒方 隆光 |
| | 48 | 波野 | 入田 洋次 | | 10 | 蘇陽 | 栗屋 正治 | | 30 | 上色見 | 勝木 富昭 | | 19 | 河原 | 中村 誠宏 |
| | 49 | 波野 | 阿南 忠治 | | 11 | 蘇陽 | 春日 浩一 | | 31 | 上色見 | 竹内 辰三 | | 20 | 河原 | 相澤 薫 |
| | 50 | 波野 | 高日 義幸 | | 12 | 蘇陽 | 工藤 喜誉一 | | 32 | 高森 | 西川 清史 | | | | |
| | 51 | 波野 | 甲斐 洋一 | | 13 | 蘇陽 | 嶋田 俊雄 | | 33 | 高森 | 馬原 益夫 | | | | |

蘇陽加工所製品倉庫及びモルダー棟の上棟式

令和7年9月17日に蘇陽加工所製品倉庫及びモルダー棟の上棟式が執り行われました。現在の製品出荷は、蘇陽にて製材・乾燥を行い、清和で仕上げ(モルダー掛け)後に出荷をしている状態です。本建物は山都町柏の蘇陽加工所の隣に建設しております。完成する事で、蘇陽から清和まで製品を横持ちする際の運賃と清和工場の家賃や工場に係る経費が節約出来ます。



小国郷優良材市 ～100年以上の大径木!



阿蘇森林組合と小国町森林組合と合同で小国郷優良材市を開催しております。今年度で、第31回の優良材市となり、小国町森林組合若宮共販所で開催されます。興味のある方は、組合までご連絡下さい。

林業機械キャンペーンのお知らせ

毎年、開催しております林業機械キャンペーンを今年度も開催します。

今年度の開催期間は令和7年11月4日から11月14日の2週間を予定しており各支所で実施します。期間中は、チェーンオイル・丸やすり・チップソー等の特価で販売しております。林業機械の購入を予定されている方は、是非林業機械キャンペーンでご購入下さい。

* 林内作業車・車輛・バックホー等につきましては、無利子で購入できる「林業・木材産業改善資金」があります。購入予定の方はこの制度を利用されてはいかがでしょうか。

J-クレジット創出について～阿蘇森林組合の新たな取り組み。

阿蘇森林組合は、阿蘇管内の森林を適切に管理することにより「クレジット」を創出し、企業等に売却することで更なる森林整備を実施します。森林による二酸化炭素の吸収量を増加させ、温室効果ガスを削減することで、地球温暖化防止に貢献することを目的として、令和7年2月26日より3月5日にかけて、森林経営計画参画者を対象に「J-クレジット創出に関する説明会」を各市町村にて開催しました。大変お忙しい中にご出席いただいた方は210名にものぼりました。

また、J-クレジット創出に賛同をいただき、「J-クレジット森林管理プロジェクトにおけるプロジェクト実施地に関する永続性確認覚書」を提出いただいた方は、阿蘇市・南小国町・産山村の3市町村を含め1,186名(9月30日現在)、面積ベースに直しますと7,496haとなります。

今後ともご理解ご協力をお願いいたします。



林業研修を実施しました



阿蘇中央高校から3名、阿蘇中学校から3名、高森中学校から1名をそれぞれ受け入れて研修を実施しました。実際に体験させる事に重点を置いて、現場での重機操作、GPSやドローンによるの測量・森林調査などの研修を実施しました。初めての事が多く、戸惑っていたようですが、楽しみながら学べたようでした。

将来、林業に携わってもらえれば幸いです。



市 況

令和7年9月22日
南小国共販市(単位:円/㎡)

| 【杉丸太】 | | 一般材 (直材) | 一般材 (小曲材) | 一般材 (大曲材) |
|-------|---------|-------------|--------------|--------------|
| 長さ | 末口 | | | |
| 4m | 4～9cm | — | 200(本売) | — |
| | 10～13cm | — | 520(本売) | 480(本売) |
| | 14～16cm | 13,400 | 13,200 | 10,000 |
| | 18～22cm | 13,100 | 12,600 | 10,500 |
| | 24～28cm | 13,100 | 12,300 | 11,000 |
| | 30cm上 | 13,100 | 12,100 | 10,500 |
| 3m | 4～9cm | — | 100(本売) | — |
| | 10～13cm | — | 300(本売) | — |
| | 14～16cm | — | 13,000 | 10,800 |
| | 18～22cm | — | 13,600 | 10,800 |
| | 24～28cm | — | 14,600 | 8,000 |
| | 30cm上 | — | — | — |
| 6m | 14～16cm | — | — | — |
| | 18～22cm | — | — | — |
| | 24cm上 | — | — | — |

注) 13cm 以下は本売り

令和7年9月26日
高森共販市(単位:円/㎡)

| 【杉丸太】 | | 一般材 (直材) | 一般材 (小曲材) | 一般材 (大曲材) |
|-------|---------|-------------|--------------|--------------|
| 長さ | 末口 | | | |
| 4m | 9～10cm | — | — | 9,700 |
| | 11～13cm | — | 11,000 | 9,700 |
| | 14～16cm | 13,800 | 13,600 | 11,100 |
| | 18～22cm | 13,400 | 12,700 | 11,000 |
| | 24～28cm | 13,200 | 12,600 | 11,000 |
| | 30cm上 | 13,100 | 12,500 | 11,000 |
| | 10cm下 | — | — | — |
| 3m | 11～13cm | — | 10,000 | — |
| | 14～16cm | — | 12,700 | 10,300 |
| | 18～22cm | 13,600 | 12,600 | 9,700 |
| | 24～28cm | 13,200 | — | 9,700 |
| | 30cm上 | 11,700 | — | — |
| | 16cm下 | — | — | — |
| 6m | 18～22cm | — | — | — |
| | 24cm上 | — | — | — |

平均単価

| 共販所 | 樹 種 | 平均単価 円/㎡ |
|-----|-----|-------------|
| 南小国 | ス ギ | 10,467 |
| 高 森 | ス ギ | 11,203 |
| | ヒノキ | 15,760 |

11月5日に小国郷優良材市が開催されます。市況は共販市後、各支所にありますので、ご自由に持ち帰れます。また、ホームページにも掲載しています。

| 【桧丸太】 | | 一般材 (直材) | 一般材 (小曲材) | 一般材 (大曲材) |
|-------|---------|-------------|--------------|--------------|
| 長さ | 末口 | | | |
| 4m | 9～11cm | — | 10,000 | 10,500 |
| | 12～13cm | — | 11,800 | 10,500 |
| | 14cm | — | 19,000 | 15,900 |
| | 16～18cm | 19,400 | 19,200 | 15,600 |
| | 20～22cm | 19,700 | 18,900 | 16,000 |
| | 24～28cm | — | 18,800 | 16,500 |
| | 30cm上 | — | — | — |
| 3m | 9～11cm | — | — | — |
| | 12～13cm | — | — | — |
| | 14cm | — | — | — |
| | 16cm | — | 15,000 | 13,100 |
| | 18～22cm | — | 15,000 | 13,100 |
| | 24～28cm | — | 15,000 | 13,100 |
| | 30cm上 | — | — | — |
| 6m | 14cm | — | — | — |
| | 16cm | — | — | — |
| | 18cm | — | — | — |
| | 20cm | — | — | — |

森林組合職員募集！

当組合では、職員及び森林整備員を募集しています。ご希望の方は、必要書類を以下の送付先に送付願います。選考結果は電話または郵送にてお知らせします。

問合せ・送付先

〒869-2224

熊本県阿蘇市蔵原885-1

阿蘇森林組合 総務課 宛

電話番号 0967-34-0335

職員募集

1. 募集人員 若干名
2. 職 種 事務及び森林管理業務
3. 条 件 高校卒業以上 18歳～40歳未満
4. 勤務時間 8時～17時
5. 勤 務 地 阿蘇郡市(小国町は除く)及び旧阿蘇郡蘇陽町
6. 選 考 面接試験(試験日は後日連絡)
7. 受付期間 随時(履歴書提出)

会計事務員

1. 募集人員 若干名
2. 職 種 会計事務
3. 条 件 高校卒業以上 18歳～40歳未満
4. 勤務時間 8時～17時
5. 勤 務 地 阿蘇郡市(小国町は除く)及び旧阿蘇郡蘇陽町
6. 選 考 面接試験(試験日は後日連絡)
7. 受付期間 随時(履歴書提出)

相続手続き等のお願い

組合員の皆様へのお願いです。お住まいを変更される、又は相続をされるといった場合には組合に届出をして頂きますようお願い致します。

*組合員が死亡された場合の相続手続きが90日から300日に延長されました。

| | |
|-------------|--|
| | 必要書類 |
| 持分を譲渡する場合 | 持分譲渡承認及び加入の申込書 |
| 組合員が死亡された場合 | ①組合員の死亡届、②相続人の加入申込書、 ③遺産相続協議書(関係者の印鑑証明、謄本等添付) |

発行

阿蘇森林組合 総務課

〒869-2224 熊本県阿蘇市蔵原885番地の1

TEL. 0967-34-0335

FAX. 0967-34-0467

Facebook : 阿蘇森林組合で検索して下さい。

ホームページ : <http://aso-forest.jp/>